

2ª EDIÇÃO

DESAFIO DO INHA

DATA: 6 SETEMBRO 2026

HORÁRIO: 9H30

LOCAL: PORTO CARVOEIRO, CANEDO

Guia do Participante

BTT
11KM

CANOAGEM
3.5KM

CORRIDA
8KM

- INSCRIÇÕES**
ATÉ DIA 1/9
- EQUIPA DE**
2 ELEMENTOS
- OBRIGATÓRIO**
FAZER AS 3
ATIVIDADES
- TER BICICLETA**
PARA O BTT

ACEITA O DESAFIO!

santa maria da feira
câmara municipal

desporto fazemos bem

APRESENTAÇÃO

Guia do Participante

1 – Introdução

A segunda edição do DESAFIO DO INHA, será um evento de duplas para a promoção das modalidades desportivas de Corrida, Canoagem e BTT.

O grande objetivo será o da superação pessoal e o fomentar do espírito de equipa e entreajuda.

A organização do evento em nome do Município de Santa Maria da Feira, desejo-vos uma boa prova.

2 - SOBRE O EVENTO

Data: 6 de Setembro

Local: Canedo, Porto Carvoeiro, 41.049544, -8.444434

3 - PROGRAMA do dia 6 de Setembro

- 8h e as 13h – Abertura do Secretariado e ponto de receção das bicicletas (Porto Carvoeiro)

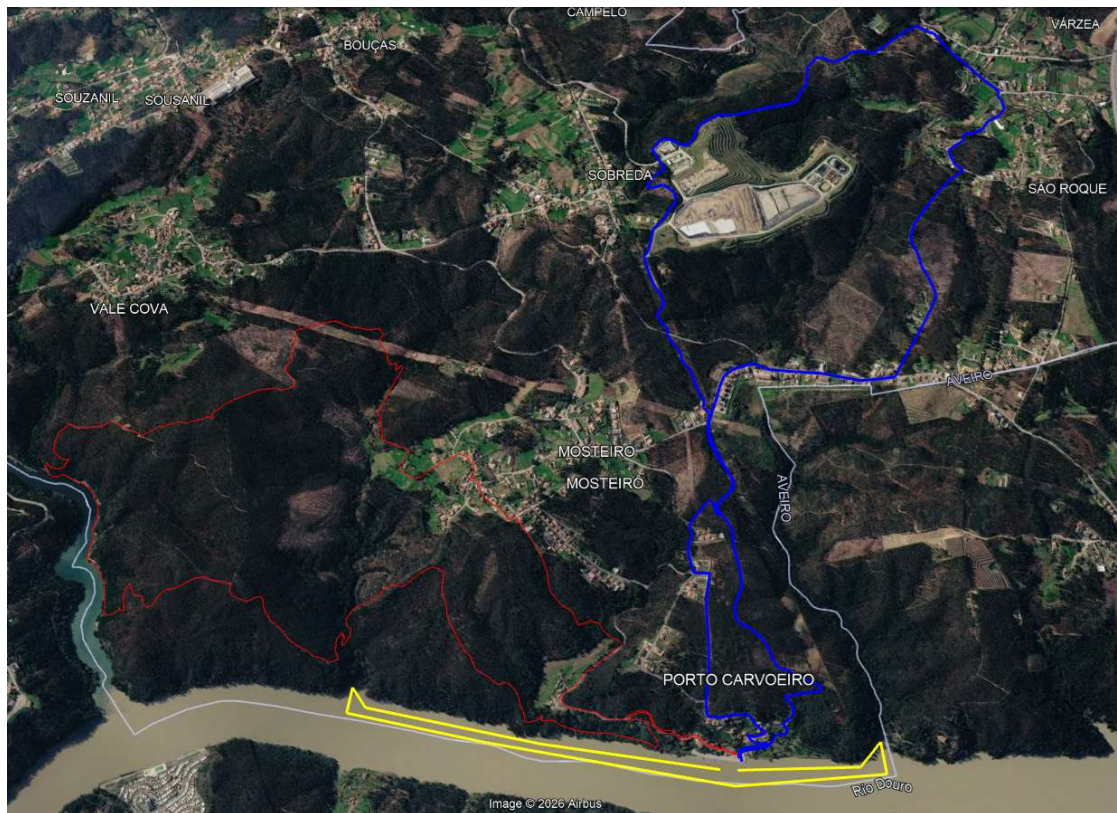
O Levantamento dos dorsais e entrega de bicicletas entre as 8h e as 9h10

- 9h40 – Início da Prova Desafio do Inha

- 13H30 – Fim do evento

Na zona de transição, vão existir “Bengaleiros” onde podem deixar mochilas identificadas. E levantar no final do evento (13h30) no secretariado, com a apresentação do dorsal. Sugere-se que o participante use uma mochila (backpack) durante o evento.

4 - SOBRE A PROVA



Legenda: — Corrida, — Canoagem, — BTT

O “Desafio do Inha”, é uma prova composta por 3 modalidades desportivas, Btt, Canoagem e Corrida. Partida da equipa de 2 atletas em conjunto para o percurso. O segmento de corrida e BTT será maioritariamente realizado em zona rural/pinhal com passagem obrigatória nos pontos marcados.

No início e no final de cada segmento de modalidade, a equipa terá de validar a sua passagem junto do pórtico de meta, para efeitos de cronometragem, sempre feita em simultâneo pelos dois participantes.

No final dos 3 segmentos de modalidade a chegada à meta deverá ser feita obrigatoriamente pelos dois elementos da equipa, sendo considerada para efeitos de contagem de tempo a passagem do segundo elemento.

Os participantes terão acesso ao mapa do percurso dos segmentos (em formato GPX e KML) nos dias anteriores à atividade. O percurso será também marcado com fitas de marcação.

4.1 - Horários

A partida do evento será no Porto carvoeiro, na freguesia de Canedo, às 09H30 do dia 6 de setembro, com uma duração máxima de 3 horas e 30 minutos. A previsão para o final do evento e respetiva entrega de prémios será às 12H30.

4.2 - Distâncias

BTT – 11 km

Kayak – 3.5 km

Corrida – 8 km

4.3- Informações pré prova:

Condições de participação

A participação no “Desafio do Inha” está aberta a atletas com idade igual ou superior a 16 anos. No entanto, é essencial que cada participante saiba nadar e se sinta fisicamente apto e com a destreza necessária para realizar as modalidades propostas, sendo de sua inteira responsabilidade avaliar as suas condições físicas. A organização do evento não se responsabiliza por quaisquer consequências negativas decorrentes da participação. Ao aceitarem individualmente a participar no “Desafio do Inha”, todos os atletas declaram estar conscientes do seu estado de saúde e das capacidades físicas necessárias à participação no evento.

Kit do participante

Contém (saco, brochura, pulseira/dorsal, frontal para bicicleta).

O kit de participante será entregue após identificação e confirmação de inscrição.

- A partir do dia 3 de setembro, o kit do participante poderá ser levantado na Divisão de Desporto, Rua Jornal Correio da Feira, n.18, Santa Maria da Feira.

- No dia da prova, das 08h00 às 09h10, será entregue no secretariado da prova situado no Porto Carvoeiro, Canedo.

A utilização do dorsal da prova é obrigatória, devendo este ser usado de forma bem visível, fixado em local de fácil acesso e leitura. É da responsabilidade dos participantes a sua correta fixação. É igualmente obrigatório o uso de frontal colocado na frente da bicicleta. Para a correta fixação do dorsal e do frontal, a organização irá providenciar os respetivos alfinetes e abraçadeiras plásticas.

Check-In

O Check-In será realizado no secretariado da prova, no dia do evento até às 9h10.

O secretariado estará em funcionamento a partir das 08h00 do dia 6 setembro, no local de partida, no cais do Porto Carvoeiro.

Check List

Equipamento obrigatório

- Corrida – sapatilhas, calções e t-shirt
- Canoagem – mesmo equipamento do segmento da corrida

Os kayaks, coletes e pagaias serão disponibilizados pela organização para o período enquanto decorrer a atividade.

- Ciclismo – Bicicleta BTT e capacete rígido afivelado em toda a extensão do percurso.
- Backpack – 1 por equipa
- Telemóvel protegido para a água e com o contacto da organização.

Equipamento opcional

- Chapéu
- Óculos de sol
- Sapatos de ciclismo/btt

Briefing

A presença no briefing das equipas é obrigatória.

Será realizado junto à zona de partida, antes do início do Desafio do Inha.

4.4 - Indicações durante a prova

Partida

A saída das equipas será feita por vagas.

1ª vaga – 09h40 – equipas n.º 1 a n.º 5

2ª vaga – 09h41 – equipas n.º 6 a n.º 10

3ª vaga – 09h42 – equipas n.º 11 a n.º 15

4ª vaga – 09h43 – equipas n.º 16 a n.º 20

5ª vaga – 09h44 – equipas n.º 21 a n.º 25

6ª vaga – 09h45 – equipas n.º 26 a n.º 30

Abastecimentos

Na zona de transição, no Cais de Porto Carvoeiro.

Cada atleta deve levar a sua própria água e os reforços alimentares que considerar adequados para a distância e às suas necessidades.

Controlo de tempos

O controlo final de tempos será feito através do n.º do dorsal na zona de meta. Nas zonas de transição será feito o controlo de passagem das equipas pelo técnico responsável por cada zona.

4.5 - Indicações pós-prova

Prémios de participação

Banhos - Serão disponibilizados os balneários do Pavilhão Gimnodesportivo de Canedo para os banhos após o término da atividade.

5- Comportamentos antidesportivos

O objetivo é participar e divertir, contudo apela-se ao Fair-play pelo que não serão admitidos comportamentos tais como:

Não respeitar as instruções das regras do DESAFIO DO INHA;

Manifeste comportamento antidesportivo (por exemplo, empurrões e obstruções que prejudiquem de forma intencional os outros atletas);

Não respeite os restantes atletas;

O atleta é o único responsável pelo transporte de embalagens e resíduos naturais ou não naturais, mesmo que sejam biodegradáveis, provenientes de géis, barras energéticas e ou outras. Deverá depositar os resíduos no abastecimento mais próximo ou transportá-los até à linha de chegada;

Não é permitido aos atletas atirarem lixo para o chão. Caso algum atleta verifique agressão ambiental ou ilegalidade por parte de outro colega, deverá avisar imediatamente a organização, e este será imediatamente desclassificado;

Não complete a totalidade do percurso;

Altere o dorsal;

Ignore as indicações da organização;

Tenha conduta antidesportiva;

Não passe nos postos de controlo;

Todo o atleta que utilize meios ilícitos para obter vantagem em relação a outros.

7 - Outras informações ou esclarecimentos adicionais

Através da organização do evento:

Divisão do Desporto da Câmara Municipal de Santa Maria da Feira, 256 370 800,

ou por e-mail, desporto@cm-feira.pt,



santa maria da feira câmara municipal

desporto fazemos
bem