

# Civilria Corrida do Farol 2024

## NORMAS DE PARTICIPAÇÃO 2024

### ENQUADRAMENTO

A aposta da Câmara Municipal de Ílhavo na promoção do desporto e da atividade física como forma de aquisição de hábitos de vida saudáveis por parte da população, bem como na exploração das potencialidades do seu território essencialmente banhado por mar e ria, potencia a criação de um conjunto de dinâmicas de âmbito não só formativo, mas também lúdico, no qual esta prova se insere.

A atividade desportiva constitui uma componente indispensável na educação, formação e saúde dos jovens e da população em geral, sendo esta prova uma forma de inculcar a prática e cultura desportiva no concelho, por forma a satisfazer os imperativos de bem-estar físico, social e mental da sua população.

### 1. ORGANIZAÇÃO

A Corrida do Farol é co-organização da Câmara Municipal de Ílhavo com a empresa NT Wellness Sports Solutions Unipessoal, com o acompanhamento técnico da empresa Lap2go.

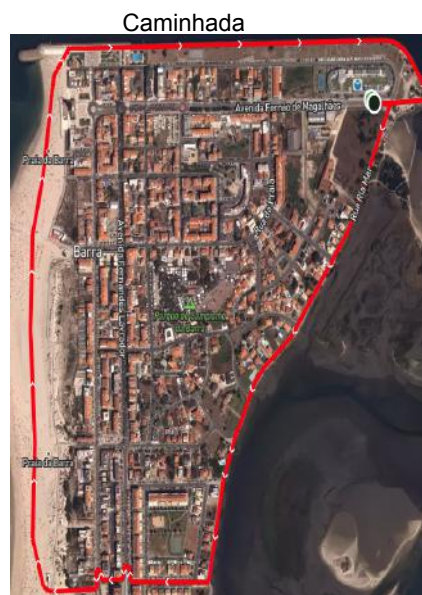
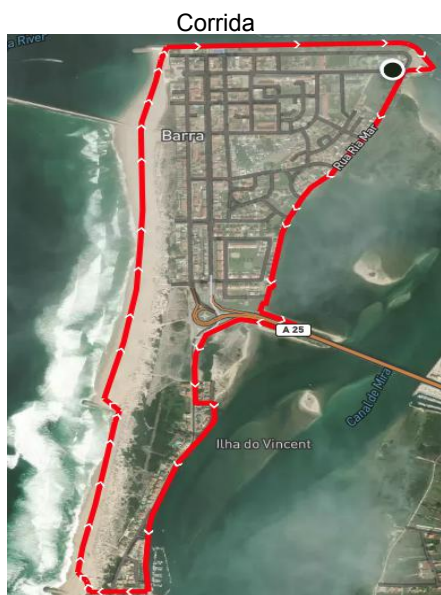
### 2. LOCAL, DIA E HORA DA PROVA

A Corrida do Farol terá tiro de partida na Praia da Barra, na freguesia da Gafanha da Nazaré, no dia 20 de Outubro de 2024, domingo, pelas 10h00. Tendo duas componentes:

- Caminhada de 4,5km de extensão em que 1,5 km são em areia;
- Corrida de 8,5 Km de extensão dos quais 3 km são em areia.

### 3. PERCURSOS

- A Caminhada terá um percurso com cerca 4,5 km entre asfalto e areia.
- A Corrida terá um percurso com cerca de 8,5 km entre asfalto e areia.



A organização compromete-se a escolher as melhores vias possíveis, de modo a não colocar em risco os participantes, não se responsabilizando, todavia, pelas condições do piso ou pelos defeitos/obstáculos apresentados no trajeto das provas.

## 4. INSCRIÇÕES

4.1 As inscrições decorrem até 19 de Outubro e podem ser efetuadas através dos seguintes métodos:

Até 15 de Outubro:- Internet: [www.lap2go.com](http://www.lap2go.com)

19 e 20 de Outubro: Balcão de Acreditação (Doca Pura Vida)

Preços:

**Caminhada** – 4,5 km (asfalto+areia)

- Até 31 de Julho – 7€
- 1 Agosto a 15 de Agosto - 8€
- 16 Agosto a 31 de Agosto - 9€
- 1 Setembro a 15 de Setembro - 10€
- 16 Setembro a 19 de Outubro –12€

**Corrida** – 8,5 km (asfalto+areia)

- Até 31 de Julho – 10€
- 1 Agosto a 15 de Agosto - 11€
- 16 Agosto a 31 de Agosto - 12€
- 1 Setembro a 15 de Setembro - 13€
- 16 Setembro a 19 de Outubro –15€

4.2 Todas as inscrições incluem a taxa de Iva em vigor em Portugal;

4.3 O limite total de participantes está inicialmente fixado em 1000 participantes. Contudo, com a aproximação do evento e por razões de ordem logística, a organização reserva-se no direito de poder alterar o limite de participação inicialmente estipulado;

4.4 A inscrição na corrida é pessoal e intransmissível.

## 5. ABASTECIMENTO

Na Caminhada, haverá um abastecimento na meta. Na Corrida, haverá dois abastecimentos: um aos 4 km e outro na meta.

## 6. DURAÇÃO

A Corrida terá uma duração máxima de 1h45, terminando às 11h45, período após o qual será restabelecida a circulação automóvel..

## 7. CONSTITUIÇÃO DO KIT/ENTREGA DO KIT

### a) Constituição do Kit

O kit do atleta da Caminhada é constituído por uma t- shirt unisexo, um dorsal e ofertas diversas.

O kit do atleta da Corrida do Farol é constituído por uma t- shirt técnica unissexo, um dorsal com chip, uma medalha (a entregar no final da corrida) e ofertas diversas. O kit do atleta será entregue no Balcão de Acreditação, nos seguintes locais e horários:

Local: Stand Vendas Doca Pura Vida (Barra)

- dia 19 Outubro das 14h às 19h
- dia 20 Outubro das 8h às 9h30

b) Documentos necessários para a recolha de kit do atleta

- Impressão do bilhete recebido na caixa de e-mail após o pagamento ou apresentação do comprovativo através do telemóvel ou tablet. Documento de identificação (Bilhete de Identidade ou Cartão do Cidadão);

- NÃO será permitido o levantamento do kit de outra pessoa.

**NÃO SERÃO ENTREGUES KITS NO LOCAL DA PROVA PARA ALÉM DAS 9H30.**

- Caso o tamanho da t-shirt por qualquer razão esgotar teremos que entregar uma de outro tamanho o mais aproximado ao que pediu

## 8. DORSAL

- A utilização do dorsal é obrigatória.

- O dorsal oficial deve ser colocado na parte frontal da t-shirt. O dorsal é pessoal e intransmissível. A organização desqualificará todos os atletas que:

- Não tenham o dorsal colocado;
- Utilizem o dorsal de outro atleta;
- Dobrem ou manipulem a publicidade do dorsal.

## 9. CHIP

Todos os atletas devem utilizar o chip fornecido no kit do atleta (só para a corrida- 9km).

O chip encontra-se no dorsal e está codificado para o atleta, sendo pessoal e intransmissível.

A leitura do chip apenas ocorrerá se este for colocado corretamente.

A organização não se responsabiliza pela falha da apresentação de resultados em caso de má colocação do dorsal.

## 10. PRÉMIOS

Serão atribuídos troféus às três primeiras classificadas femininas e aos três primeiros classificados masculinos de cada escalão a cortar a meta da Corrida do Farol - 9Km.

Estará disponível no site [www.lap2go.com](http://www.lap2go.com), um diploma eletrónico de participação para todos os atletas, sendo possível efetuar o download do mesmo.

## 11.CONDIÇÕES DE PARTICIPAÇÃO

A participação na corrida está aberta a todos os interessados, sem distinção de nacionalidade ou sexo, desde que estejam devidamente inscritos, de acordo com o normas e dentro do prazo. Para a segurança de todos, não será permitida a participação de atletas em bicicletas, acompanhados por animais, skates, patins, cadeiras de rodas e carrinhos de bebês.

A idade mínima de participação na corrida 9 km é de 14 anos, efetuados até à data da prova. Na caminhada não há idade mínima.

## **12. CATEGORIAS**

A Corrida terá as seguintes categorias:

- Absolutos M/F
- Seniores M/F (18 a 44 anos)
- Veteranos F45 (45 a 54 anos) Veteranos M45 (45 a 54 anos)
- Veteranos F55 (55 anos ou +) Veteranos M55 (55 anos ou +)

## **13. SISTEMA DE CRONOMETRAGEM**

A organização garante a todos os inscritos na prova Corrida do Farol, que recolham o seu dorsal, um sistema de cronometragem através de chip.

## **14. PENALIZAÇÕES**

A organização desqualificará qualquer atleta que:

- Falsifique qualquer elemento relativo à sua inscrição;
- Não se apresente no local da partida, com o dorsal e o chip da prova colocados.
- Manifeste mau estado físico;
- Não tenha dorsal ou não tenha o dorsal original;
- Não leve dorsal na parte frontal da t-shirt e bem visível nos locais especificados pela organização;
- Utilize o dorsal de outro atleta;
- Dobre ou manipule a publicidade do dorsal;
- Utilize inadequadamente o chip fornecido;
- Não cumpra a sinalética colocada pela organização e/ou salte barreiras para a partida;
- Não cumpra o percurso na sua totalidade;
- Não respeite as instruções da organização;
- Manifeste comportamento antidesportivo
- Não respeite os restantes atletas.

## **15. ASSISTÊNCIA MÉDICA**

O trânsito automóvel será cortado, em toda a extensão do percurso. A organização da prova disponibilizará aos participantes apoio médico com ambulância de pronto atendimento durante percurso, partida e chegada das provas. A equipa médica terá autoridade para retirar da Corrida do Farol qualquer participante que não se revele apto a participar ou que tenha recebido cuidados médicos vitais. Para uma melhor assistência médica, no caso de surgir algum problema de saúde durante o percurso, recomenda-se aos atletas que preencham, previamente, no verso do dorsal, o nome completo, contacto de emergência e eventuais detalhes médicos que julguem oportunos.

## **16. RESPONSABILIDADE**

O participante, ao confirmar a sua inscrição, declara reconhecer e aceitar as presentes normas. Em caso de dúvida prevalece a decisão da organização.

Ao realizar a sua inscrição, o participante declara o seguinte: “Encontro-me em ótimo estado de saúde para participar na CIVILRIA Corrida do Farol 2024” e excluo de toda a responsabilidade a organização e patrocinadores ou outras instituições participantes perante qualquer acidente ou lesão que possa sofrer antes, durante e/ou depois do evento desportivo, renunciando de já a qualquer ação legal em contra de qualquer uma das entidades mencionadas. Durante o decorrer da competição contribuirei no possível com a Organização para evitar acidentes pessoais.

A organização recomenda a todos os participantes que procedam a uma avaliação médica antes do evento. Todos os participantes aceitam o risco decorrente da atividade desportiva.

## **17. SEGUROS**

A organização da prova assegura aos inscritos um seguro de acidentes pessoais.

## **18. CEDÊNCIA DE IMAGEM**

Ao participar no evento, o titular da inscrição ou o seu encarregado de educação (no caso de menores de idade) autoriza a organização, os seus patrocinadores e entidades apoiantes do evento, que de forma gratuita e incondicional possam fazer uso dos direitos de utilização da sua imagem, captada em vídeo ou fotografia, no âmbito da realização do evento, autorizando a sua reprodução para fins promocionais.

## **19. POLÍTICA DE PRIVACIDADE**

A organização do evento tem assente a sua política de privacidade no sentido de cumprir integralmente a vontade dos seus utilizadores, nos termos da Lei nº 10/91, de 29 de Abril sendo garantido o acesso aos seus dados ou à sua eliminação, bastando para isso entrar em contacto com a organização.

Os dados pessoais recolhidos não serão utilizados com nenhuma finalidade, além do ato de inscrição com o objetivo de acionar o seguro de acidentes pessoais, não serão vendidos ou cedidos a qualquer outra entidade. Excepto casos jurídicos.

## **20 . POLÍTICA DE CANCELAMENTO/ADIAMENTO**

O cancelamento do evento pode ocorrer devido a fatores externos à organização: catástrofes naturais, greves, manifestações, impossibilidade de usar as vias de circulação de trânsito, impossibilidade de usar telecomunicações, restrições do governo, nova legislação.

Nestes casos, a organização reserva-se ao direito de, nos 30 dias seguintes à data prevista para a realização do evento, emitir um parecer acerca das ações a serem tomadas resultantes da gravidade do cancelamento. Caso haja necessidade de adiamento por razões que ultrapassam a organização, todas as inscrições passam automaticamente para o evento a realizar num prazo máximo de 6 meses a partir da data prevista inicialmente, sem qualquer possibilidade de restituição do valor da inscrição.

## **21. LEGISLAÇÃO E JURISDIÇÃO**

Os presentes Termos & Condições de utilização deste website estão sujeitos à legislação portuguesa em vigor no momento.

Qualquer conflito ou divergência de interpretação será submetida ao tribunal territorialmente competente. Se o Utilizador residir fora de Portugal, ficam, desde já, convencionados como competentes os tribunais portugueses.

## **22. DÚVIDAS E OMISSÕES**

Qualquer omissão ou dúvida relativa às presentes Normas Regentes será resolvida pela Organização.